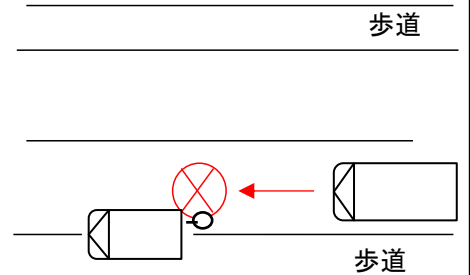


# 事業用貨物自動車が関係する 交通死亡事故発生通報

2月13日(水) 午前3時23分ころ (晴れ)  
羽曳野市内発生  
準中型貨物車が直進中、路上で作  
業中の歩行者と衝突



(事故原因については捜査中)

## 交通事故を防ぐために

- 通り慣れた道路でも、「だろう運転」を改め「かもしれない運転」を心がけましょう。
- 交通量が少なくても、漫然と運転することなく、前方の安全確認を徹底！
- 夜間はハイビーム・ロービームをこまめに使い分け、周囲の歩行者や自転車の動きを確認しましょう。

### 【運行管理者の方へ】

**対面点呼**により運転者の健康状態をよく確かめ、確実な点検整備はもちろん、気象や道路状況、最近の交通事故事例を示す等、安全運転に必要な注意事項を**具体的に指示**しましょう。

大 阪 府 警 察



## (8) 当事者種別（第1当事者）別の状況

### ◎ 当事者種別（第1当事者）別死亡事故件数の推移

当事者種別		年												増減数	増減率	構成率	指数		
		20年	21年	22年	23年	24年	25年	26年	27年	28年	29年	30年							
自動車等	自家用	乗用	バス	3	3	1	1	0	1	1	1	1	1	0	-1	-100.0	0.0	0	
			マイクロ	6	5	3	8	6	4	3	5	7	2	2	0	0.0	0.1	33	
			普通乗用	1,693	1,645	1,570	1,413	1,373	1,310	1,178	1,226	1,097	1,059	958	-101	-9.5	27.8	57	
			軽乗用	791	787	832	850	802	838	823	818	853	796	758	-38	-4.8	22.0	96	
		小計	2,493	2,440	2,406	2,272	2,181	2,153	2,005	2,050	1,958	1,858	1,718	-140	-7.5	49.8	69		
		貨物	大型貨物	43	36	38	28	28	27	34	29	30	29	32	3	10.3	0.9	74	
			中型貨物	75	61	82	87	73	63	69	46	63	204	214	10	4.9	6.2	57	
			普通貨物	303	266	280	262	208	190	218	177	172							
			軽貨物	567	556	547	513	445	469	415	398	375	342	352	10	2.9	10.2	62	
			小計	988	919	947	890	754	749	736	650	640	575	598	23	4.0	17.3	61	
	トレーラー		6	1	3	3	2	4	1	1	1	1	3	2	200.0	0.1	50		
	小計	3,481	3,359	3,353	3,162	2,935	2,902	2,741	2,700	2,598	2,433	2,316	-117	-4.8	67.1	67			
	事業用	乗用	バス	11	15	22	9	14	16	15	16	10	14	14	0	0.0	0.4	127	
			マイクロ	2	3	1	3	1	1	2	1	1	2	1	100.0	0.1	100		
			普通乗用	51	40	45	51	41	40	41	49	48	39	46	7	17.9	1.3	90	
			軽乗用	1	0	1	1	0	0	1	0	2	0	0	0	-	0.0	0	
		小計	65	58	69	64	56	57	59	66	61	54	62	8	14.8	1.8	95		
		貨物	大型貨物	235	199	205	199	208	187	194	185	150	154	143	-11	-7.1	4.1	61	
			中型貨物	134	142	153	134	140	133	113	106	93	117	110	-7	-6.0	3.2	63	
普通貨物			40	29	23	15	24	29	23	17	15								
軽貨物			24	27	23	19	16	12	19	25	17	19	13	-6	-31.6	0.4	54		
小計			433	397	404	367	388	361	349	333	275	290	266	-24	-8.3	7.7	61		
トレーラー	37		32	25	34	40	32	35	37	32	29	22	-7	-24.1	0.6	59			
小計	498	455	473	431	444	418	408	399	336	344	328	-16	-4.7	9.5	66				
ミニカー	4	1	1	1	0	1	1	1	1	1	1	0	0.0	0.0	25				
特殊車	農耕作業用	24	17	14	20	24	33	25	22	31	32	26	-6	-18.8	0.8	108			
	大型	4	6	9	5	10	8	9	7	7	7	16	9	128.6	0.5	400			
	小型	6	8	6	2	3	2	3	5	2	8	6	-2	-25.0	0.2	100			
	小計	34	31	29	27	37	43	37	34	40	47	48	1	2.1	1.4	141			
小計	4,017	3,846	3,856	3,621	3,416	3,364	3,187	3,134	2,975	2,825	2,693	-132	-4.7	78.1	67				
二輪車	自二輪	178	168	155	170	145	156	125	134	138	131	126	-5	-3.8	3.7	71			
	軽二輪	113	102	97	94	78	80	72	70	81	69	70	1	1.4	2.0	62			
	原付二種	78	79	85	70	69	65	71	91	67	80	69	-11	-13.8	2.0	88			
	小計	369	349	337	334	292	301	268	295	286	280	265	-15	-5.4	7.7	72			
原付一種	300	247	251	223	223	200	184	156	149	143	141	-2	-1.4	4.1	47				
小計	669	596	588	557	515	501	452	451	435	423	406	-17	-4.0	11.8	61				
小計	4,686	4,442	4,444	4,178	3,931	3,865	3,639	3,585	3,410	3,248	3,099	-149	-4.6	89.9	66				
自転車	227	238	207	203	206	234	214	255	246	225	191	-34	-15.1	5.5	84				
その他の車両	1	2	2	1	2	0	4	4	3	5	3	-2	-40.0	0.1	300				
歩行者	140	125	131	144	145	174	147	174	126	147	150	3	2.0	4.3	107				
不明	25	30	24	34	23	20	9	10	5	5	6	1	20.0	0.2	24				
全当事者種別	5,079	4,837	4,808	4,560	4,307	4,293	4,013	4,028	3,790	3,630	3,449	-181	-5.0	100.0	68				

注1 増減数(率)は、平成29年と比較した値である。

2 指数は、平成20年を100とした場合の平成30年の値である。

3 トレーラーは、大型貨物、中型貨物及び普通貨物の内数である。

4 「第1当事者」とは、事故当事者のうち最も過失の重い者をいう。

5 平成29年3月12日施行の改正道路交通法による準中型免許の新設に伴い中型免許及び普通免許の車両トン数の範囲が変更されたことから、平成29年以降は該当する区分を合算して表記するとともに、その内訳を別に掲載した。

6 表中の中型貨物及び普通貨物の区分は、改正道路交通法施行前のものである。

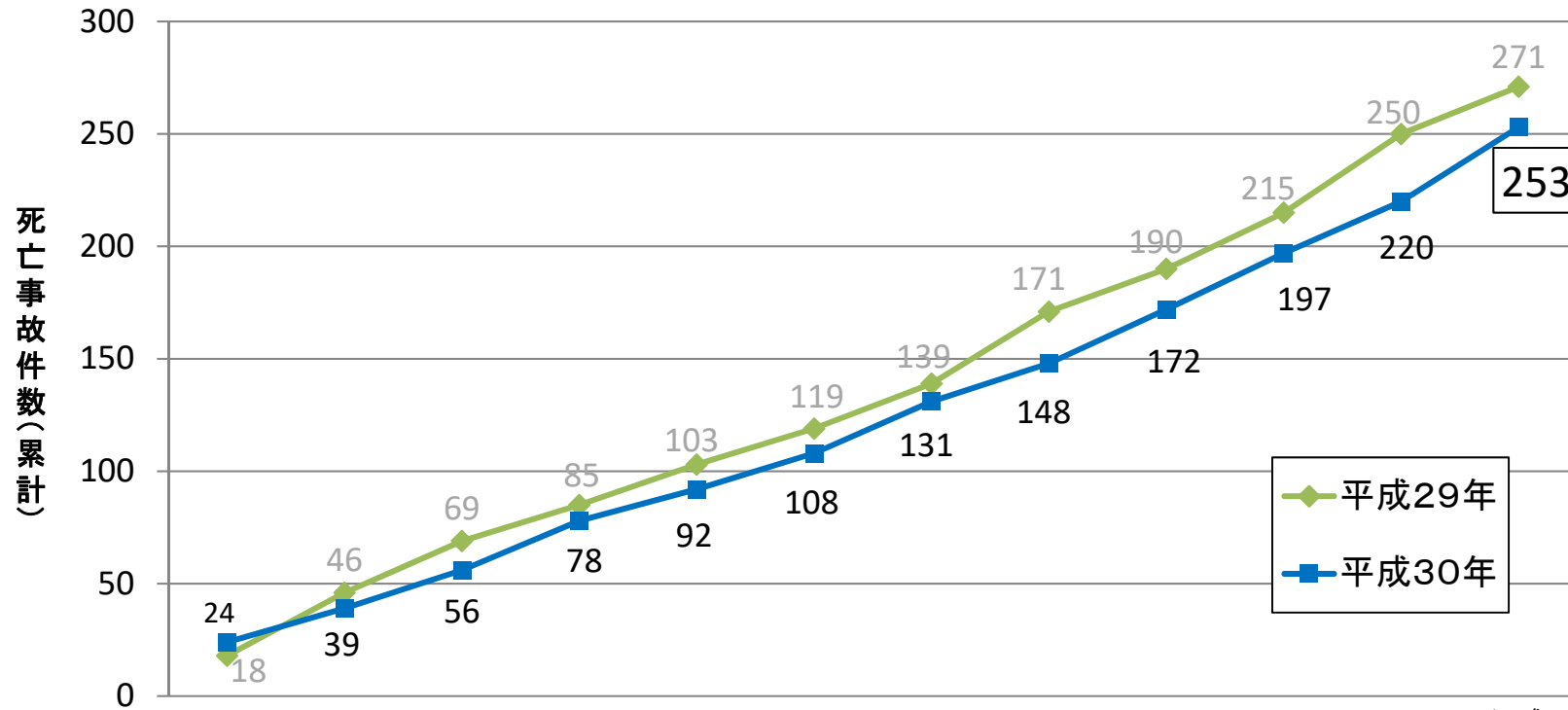
#### 【再掲】

		29年	30年
自家用	中型貨物	24	31
	準中型貨物	59	67
	普通貨物	121	116
	小計	204	214
事業用	中型貨物	76	66
	準中型貨物	34	39
	普通貨物	7	5
	小計	117	110

注1 各年12月末現在の値である。

2 中型貨物、準中型貨物及び普通貨物の区分は、平成29年3月12日施行後の改正道路交通法によるものである。ただし、平成29年3月11日以前の事故については施行前の区分による。

# 事業用貨物車に係る第1当事者死亡事故件数の状況



(平成30年12月末時点)

月別件数	種別	1月		2月		3月	4月	5月	6月	7月	8月	9月	10月	11月	12月	計	
		件数	増減	件数	増減	件数	件数	件数	件数	件数	件数	件数	件数	件数	件数	件数	増減
30年	大型	12	(+2)	8	(-8)	13	10	6	11	14	12	12	15	14	16	143	(-11)
	中型	8	(±0)	5	(-5)	1	4	4	3	6	5	8	6	8	8	110	(−7)
	準中型	4	(+4)	2	(+2)	3	6	4	1	3	0	2	4	1	9		
	普通	0	(±0)	0	(-2)	0	2	0	1	0	0	2	0	0	0		
	合計	24	(+6)	15	(-13)	17	22	14	16	23	17	24	25	23	33	253	(-18)
29年	合計	18		28		23	16	18	16	20	32	19	25	35	21	271	

※カッコ内は前年同月比増減数(注:警察庁の平成29年9月大型車データ修正により、9月から12月までの各々の値が昨年の発表値+1となっている)  
 ※平成29年3月の準中型貨物自動車の新設により、2月までは普通・準中型・中型を合算した前年度比較値を掲載