

リニューアル工事の内容

3号神戸線・第二神明道路は、供用から50年以上が経過し、舗装や伸縮継手(ジョイント)等の損傷が進展しています。また、湾岸(垂水)線は、供用から25年以上が経過していますが、大規模な補修工事を実施していない状況です。今回のリニューアル工事では、経年劣化などによる損傷を補修し、安全性・走行性の向上、ジョイント通過時の騒音低減による沿道環境の改善を図ります。

構造物の長寿命化

コンクリート床版への高性能床版防水の実施

床版のひび割れへの浸透性が高い防水層を用いて高性能床版防水を実施します。これにより、コンクリート床版の長寿命化を図ることが期待できます。



コンクリート床版の部分打ち替えの実施

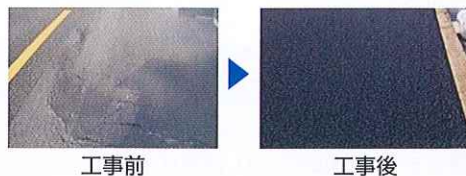
著しく損傷したコンクリート床版において、損傷箇所の床版部分打ち替えを実施します。



安全性・走行性の向上、周辺環境の改善

広範囲・大規模に新しい舗装へ打ち替え

通行止め区間における舗装を全面的に打ち替えます。これにより安全性・走行性が向上します。



サービスの向上

より見やすい案内標識への取り替え

ヘッドライトでも明るく反射する超高輝度反射材料(広角プリズム)を用いた標識に取り替え、夜間の視認性向上を図ります。



お出かけ前にご確認ください

う回ルートを利用した際の
最新の所要時間比較情報

特設サイト

う回ルート 所要時間比較情報

う回ルートごとの所要時間の比較ができます。ご利用の目安として、ご出発前にご活用ください。

乗継出入口のご案内

リニューアル工事期間も利用可能な出入口や渋滞のう回にも利用できるう回乗継、渋滞予測など役立つ情報をご確認いただけます。

その他、工事進捗状況などもご確認いただけます。

*う回ルート所要時間比較は住友電工システムソリューション株式会社が運営しています。



阪神高速 第二神明 通行止め



お問い合わせ

通行止・う回乗継ルート・道路情報などのお問い合わせ

0120-84-1620

受付時間 / 8:30~19:00 ※受付時間を延長する期間があります。詳しくは特設サイトをご覧ください。

料金案内・ETC各種割引案内サービス、
其他のご利用に関するお問い合わせ

阪神高速お客さまセンター

06-6576-1484
24時間受付 ※一部時間帯はWEBにてご案内しております。

NEXCO西日本お客さまセンター

0120-924-863
24時間受付 ※一部時間帯はWEBにてご案内しております。

SNS

阪神高速



NEXCO西日本



道路緊急
ダイヤル

高速道路などをご利用中に「故障車」や「落下物」、「道路の損傷」などを見つけたら
【#9910】道路緊急ダイヤル(通話料無料)にお電話ください。

終日通行止 上下線

E93 第二神明 須磨 IC 上下線 3 神戸線 湊川
湾岸(垂水)線 垂水 JCT 上下線 名谷 JCT ※

昼夜連続 車線規制 下り線

E93 第二神明 高丸 IC 下り線 須磨 IC

5/20 水 4時 → 5/28 木 6時

※湾岸(垂水)線は5/25(月)6時までを予定しております。土日でも工事を行います。



規制内容	規制区間	5月									
		20	21	22	23	24	25	26	27	28	
終日通行止	E93 第二神明 須磨IC~3 神戸線 湊川 上下線	4時開始								6時終了	
	湾岸(垂水)線 垂水JCT~名谷JCT 上下線	4時開始							6時終了		
昼夜連続 車線規制	E93 第二神明 高丸IC~須磨IC 下り線	4時開始								6時終了	

周辺道路は渋滞が予想されます。

31 神戸山手線、32 新神戸トンネル、17 北神戸線へのう回や公共交通機関のご利用をお願いします。ご理解とご協力をお願いいたします。



広域う回ルートの所要時間を比較できる
特設サイト

阪神高速 第二神明 通行止め





垂水JCT 通行止め箇所

至 永井谷JCT 至 布施畑JCT

第二神明北線

神戸淡路鳴門自動車道

凡例

- 通行止め区間

神戸淡路鳴門自動車道(淡路島方面・布施畑方面) E94 第二神明北線から神戸・大阪方面はご利用いただけません。

神戸淡路鳴門自動車道(淡路島方面・布施畑方面) ↔ E94 第二神明北線は通行止め期間もご利用いただけます。

湊川 通行止め箇所

至 白川JCT 至 大阪

神戸線

神戸山手線

凡例

- 通行止め区間

湊川西行入路・湊川東行出路はご利用いただけません。

3 神戸線 ↔ 31 神戸山手線を結ぶ湊川JCTは通行止め期間もご利用いただけます。

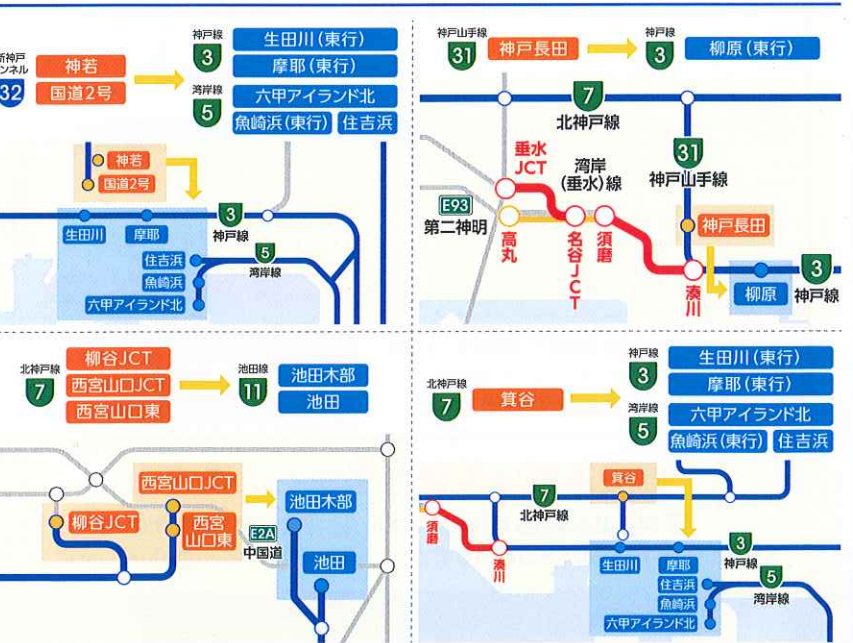
高丸IC(出入口)、名谷IC(出入口)、須磨IC(出入口)はご利用いただけます。

31 神戸山手線(湊川JCT~神戸長田出入口)、32 新神戸トンネル

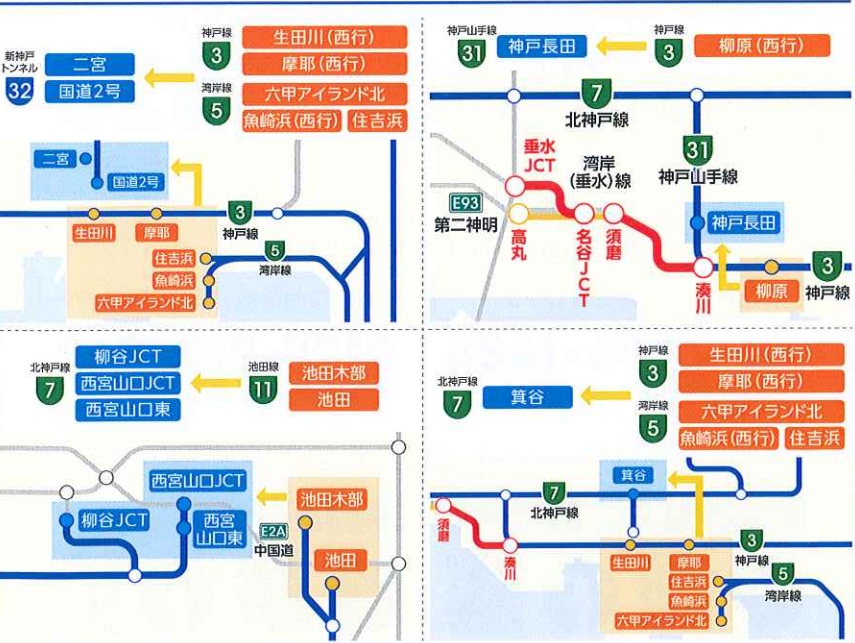
危険物積載車両の通行禁止または制限あり

リニューアル工事期間中(う回乗継対象出入口)のご案内

東行 神戸・姫路方面 → 大阪方面



西行 神戸・姫路方面 ← 大阪方面



期間中、周辺道路も含めた渋滞・混雑が予想されます。ご迷惑をおかけしますが、ご理解とご協力をお願いいたします。

鉄道などの公共交通機関のご利用・ご利用時間帯の変更やう回路トのご利用等、「渋滞を避けた移動」をご計画ください。

- 公共交通機関の利用**
3号神戸線と併走する鉄道は、JR・阪急電鉄・阪神電鉄・山陽電鉄がございますので、大阪方面と明石方面のご移動は鉄道をご利用ください。また、神戸市内の移動では、神戸市営地下鉄・ポートライナー・六甲ライナーなども併せてご利用ください。
- 渋滞が予想される時間帯を避けた利用**
やむを得ず自動車を利用される場合は、利用時間帯を普段より早く、または遅く変更する時差利用により、渋滞が予想される日中を避けた利用をご検討ください。
- う回乗継の利用**
自動車を利用される場合は、左記を参考にう回乗継をご利用ください。

注意事項 ■う回乗継ルートを決められた方法により利用された場合、ETC車は阪神高速を連続で利用したものととして実際の通行距離に応じた料金をいただき、現金車は再度料金をいただきません。(ただし、一部ルートで現金車から再度料金をいただく場合がございます。詳しくは特設サイトまたは返金対応の対象となる料金所でお渡しするチラシをご覧ください。) ①ETC車でご利用のお客さまは、車載器に同一のETCカードを挿入したまま、う回乗継先の料金所をETC無線通行してください。なお、う回乗継先がETC無線通行できない場合は、スタッフに対し、う回乗継の旨をお伝えください。②現金などでご利用のお客さまは、料金のお支払い時にお渡しする「領収書(利用証明書/通行証)」をう回乗継先の料金所でご提示ください。ご提示がない場合は、う回乗継が適用されませんので、ご注意ください。③ETCの車載器から案内される金額と請求金額が異なる場合があります。請求金額が正しい料金となりますので、ご了承ください。■各う回乗継ルートご利用時の有効時間は「4時間」です。時間を超過した場合は、う回乗継が適用されませんので、ご注意ください。■う回の際、他の高速道路(有料道路)をご利用の場合は、別途料金が必要です。■3号神戸線の摩耶から西長堀までの区間の一部または全部をう回乗継ルートとしてご利用された場合は、環境ロードプライシングによる割引が適用されません。